



SBĚRNÝ DVŮR KVASICE

Provozní řád

leden 2023

DESACON Zlín, s.r.o.
Zádveřice 185, 763 12 Vizovice

OBSAH

1	Základní údaje o zařízení.....	3
1.1	Název zařízení.....	3
1.2	Identifikační údaje vlastníka zařízení.....	3
1.3	Identifikační údaje provozovatele zařízení.....	3
1.4	Jména vedoucích pracovníků zařízení.....	3
1.5	Významná telefonní čísla.....	3
1.6	Adresy sídel příslušných kontrolních orgánů.....	3
1.7	Adresa a údaje o pozemcích, na nichž je zařízení umístěno.....	4
1.8	Údaje o posledním rozhodnutí podle stavebního zákona vztahujícím se k zařízení vydaném před předložením provozního řádu krajskému úřadu.....	5
1.9	Odpovídající základní kapacitní údaje zařízení.....	5
1.10	Údaj o časovém omezení platnosti provozního řádu.....	5
2	Charakter a účel zařízení.....	5
2.1	Typ zařízení.....	5
2.2	Způsob nakládání s odpady v zařízení.....	6
2.3	Seznam druhů odpadu.....	6
2.4	Účel, k němuž je zařízení určeno.....	7
2.5	Údaj o tom, zda v zařízení dochází ke zpětnému odběru výrobků s ukončenou životností a jejich výčet.....	7
2.6	Vymezení věcí a materiálů, které vstupují do zařízení a nejedná se o odpady.....	7
3	Stručný popis zařízení.....	7
3.1	Popis technického a technologického vybavení zařízení.....	7
3.1.1	Technický popis zařízení.....	7
3.1.2	Technologický popis zařízení.....	8
3.1.3	Vybavení sběrného dvora.....	9
3.2	Popis zařízení určených pro přejímku odpadů.....	9
3.3	Situační náčrt provozovny s vyznačením hranice zařízení a míst charakteristických pro provoz zařízení.....	9
4	Technologie a obsluha zařízení.....	9
4.1	Povinnosti obsluhy zařízení při všech technologických operacích v zařízení.....	9
4.2	Postup při přejímce odpadu.....	10
4.3	Popis způsobu vedení provozního deníku.....	11
4.4	Nakládání s odpadem.....	11
5	Monitorování provozu zařízení.....	11
6	Organizační zajištění provozu zařízení.....	12
6.1	Provozní doba zařízení.....	13
7	Způsob vedení evidence odpadů přijímaných do zařízení i v zařízení produkovaných odpadů.....	13
7.1	Evidence odpadů.....	13
7.2	Provozní deník.....	13
8	Opatření k omezení negativních vlivů zařízení a opatření pro případ havárie.....	14
8.1	Požár.....	14
8.2	Havarijní únik látek škodlivých vodám.....	15
8.3	Způsob zajištění minimalizace vlivů zařízení na okolní prostředí a zdraví lidí.....	15
8.4	Způsob ochrany horninového prostředí v místech nakládání s odpady.....	15
8.5	Opatření pro případ havárie.....	15
8.6	Opatření pro ukončení provozu zařízení k nakládání s odpady a způsob jeho zabezpečení, který zajistí, že zařízení nebude po ukončení provozu ohrožovat zdraví lidí a životní prostředí.....	15
9	Bezpečnost provozu a ochrana životního prostředí a zdraví lidí.....	16
9.1	Bezpečnostní pokyny.....	16
9.1.1	Obecné bezpečnostní pokyny.....	16
9.1.2	Bezpečnostní pokyny při zacházení s některými specifickými druhy odpadů.....	16
9.2	První pomoc.....	17
9.2.1	Otravy chemickými látkami.....	19
9.3	Ochranné pomůcky.....	23
10	Přílohy.....	23

1 ZÁKLADNÍ ÚDAJE O ZAŘÍZENÍ

1.1 NÁZEV ZAŘÍZENÍ

Název zařízení: Sběrný dvůr Kvasice
Identifikační číslo zařízení: CZZ00712

1.2 IDENTIFIKAČNÍ ÚDAJE VLASTNÍKA ZAŘÍZENÍ

Název: Obec Kvasice
Adresa: A. Dohnala 18, 768 21 Kvasice
IČ: 00287385
Telefon: 573 358 011, 724 189 504
E-mail: starosta@kvasice.cz
Statutární zástupce: Ing. Dušan Odehnal – starosta obce

1.3 IDENTIFIKAČNÍ ÚDAJE PROVOZOVATELE ZAŘÍZENÍ

Název: Obec Kvasice
Adresa: A. Dohnala 18, 768 21 Kvasice
IČ: 00287385
Telefon: 573 358 011, 724 189 504
E-mail: starosta@kvasice.cz
Statutární zástupce: Ing. Dušan Odehnal – starosta obce

1.4 JMÉNA VEDOUCÍCH PRACOVNÍKŮ ZAŘÍZENÍ

Odpovědná osoba: Petr Machala
Telefon: 727 957 744
E-mail:

1.5 VÝZNAMNÁ TELEFONNÍ ČÍSLA

alespoň jednotka požární ochrany, zdravotnická záchranná služba, Policie České republiky

Hasičský a záchranný sbor	150
Policie ČR	158
První pomoc	155
Jednotné číslo IZS	112

1.6 ADRESY SÍDEL PŘÍSLUŠNÝCH KONTROLNÍCH ORGÁNŮ

Česká inspekce životního prostředí, Oblastní inspektorát Brno
Lieberzeitova 14, 614 00 Brno, 545 545 130

Krajský úřad Zlínského kraje
Třída T. Bati 21, 761 90 Zlín, 577 043 111

Krajská hygienická stanice Zlínského kraje, územní pracoviště Kroměříž
Havlíčkova 792/13, 767 01 Kroměříž, 573 504 111

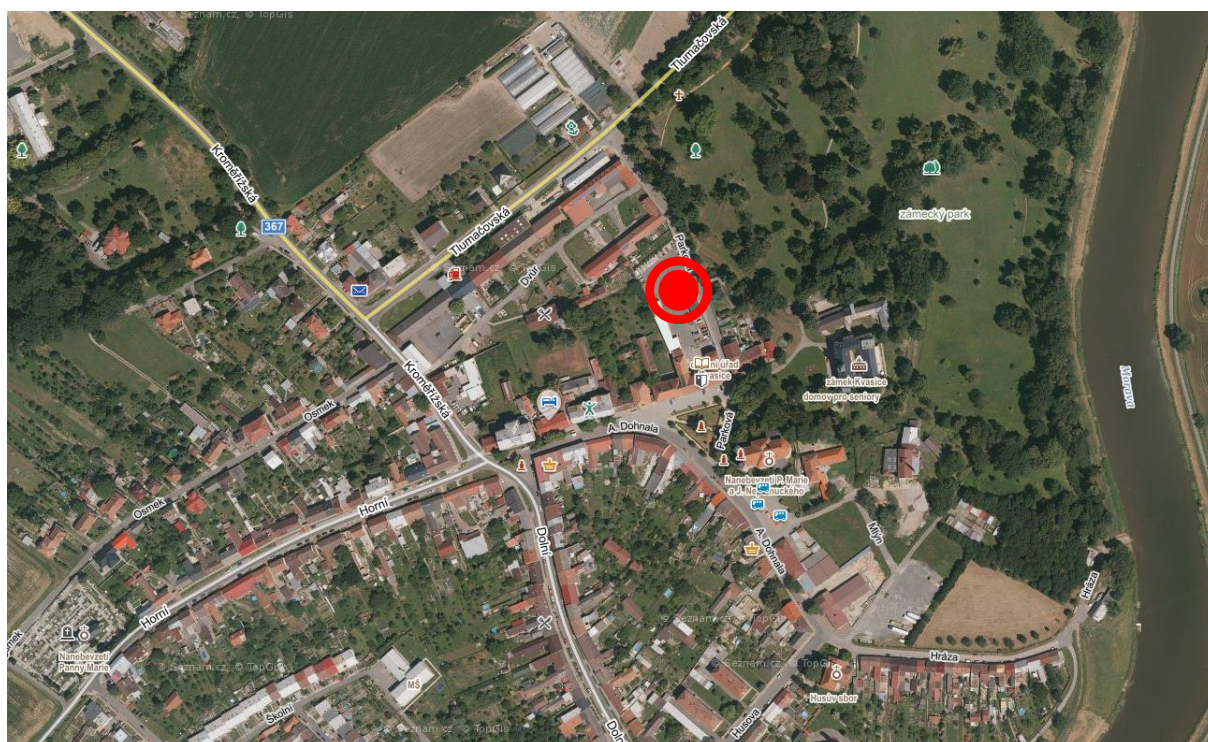
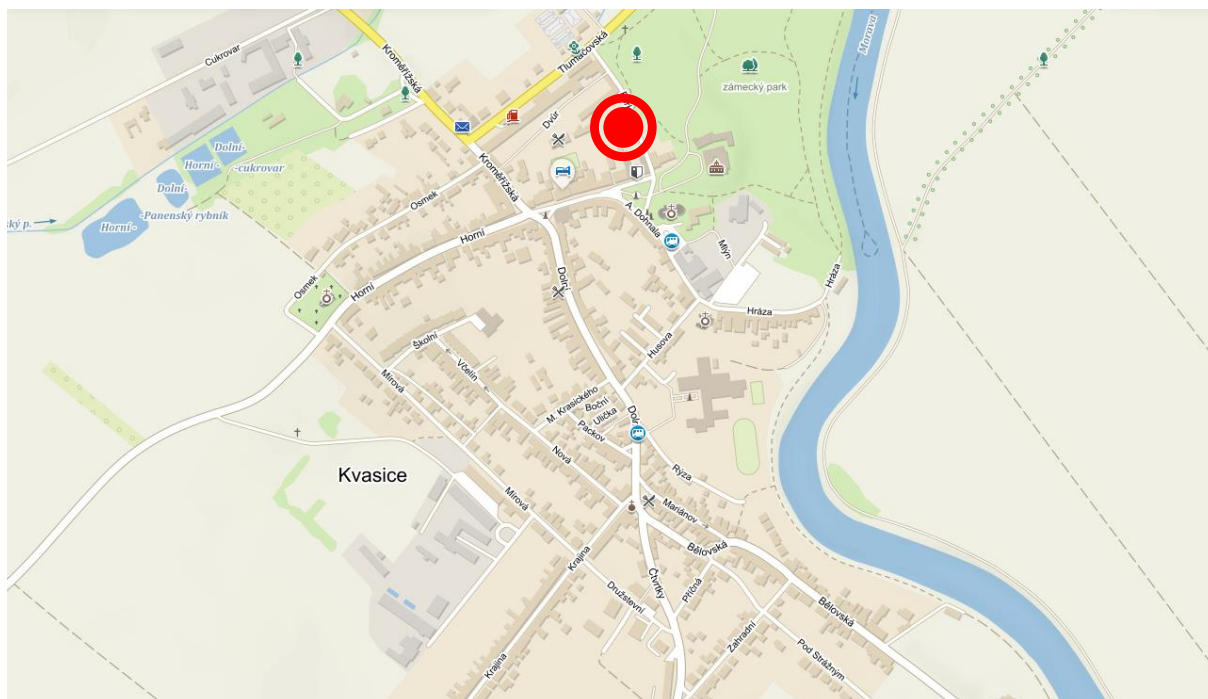
Městský úřad Kroměříž
Velké náměstí 115/1, 767 01 Kroměříž, 573 321 111

Obecní úřad Kvasice
A. Dohnala 18, 768 21 Kvasice, 573 358 011

Sběrný dvůr Kvasice
Provozní řád

1.7 ADRESA A ÚDAJE O POZEMCÍCH, NA NICHŽ JE ZAŘÍZENÍ UMÍSTĚNO

Kraj: Zlínský
Okres: Kroměříž
Obec: Kvasice
Adresa: A. Dohnala 18, 768 21 Kvasice
Katastrální území: Kvasice
Parcelní čísla: 149/1, 149/2
Souřadnice GPS: 49°14'37.7"N, 17°28'18.7"E



1.8 ÚDAJE O POSLEDNÍM ROZHODNUTÍ PODLE STAVEBNÍHO ZÁKONA VZTAHUJÍCÍM SE K ZAŘÍZENÍ VYDANÉM PŘED PŘEDLOŽENÍM PROVOZNÍHO ŘÁDU KRAJSKÉMU ÚŘADU

alespoň označení stavebního úřadu, č. j., datum vydání,

Stavební povolení bylo vydáno v říjnu 2010. Kolaudační souhlas byl vydán v listopadu 2014.

- Stavební povolení, Obecní úřad Kvasice, Hospodářsko správní odbor, č.j. Výst./224/2010 ze dne 8.10.2010.
- Stavební povolení, Městský úřad Kroměříž, Odbor životního prostředí – vodoprávní úřad, č.j. MeUKM/075703/2010 ze dne 19.11.2010
- Kolaudační souhlas, Obecní úřad Kvasice, hospodářsko správní odbor, spis. zn. Výst./99/2014 ze dne 10.11.2014.

1.9 ODPOVÍDAJÍCÍ ZÁKLADNÍ KAPACITNÍ ÚDAJE ZAŘÍZENÍ

podle přílohy č. 3 k zákonu

Roční projektovaná kapacita zařízení <i>Množství odpadů v tunách za rok, které smí zařízení za rok přijmout podle projektové dokumentace. Pokud neexistuje projektová dokumentace, uvede se plánovaná kapacita.</i>	t/rok	900
Maximální okamžitá kapacita zařízení <i>Maximální množství odpadů, které se smí v jeden okamžik nacházet v zařízení.</i>	t	80

1.10 ÚDAJ O ČASOVÉM OMEZENÍ PLATNOSTI PROVOZNÍHO ŘÁDU

Platnost provozního řádu je stanovena na dobu neurčitou. Platnost povolení provozu zařízení je stanovena na dobu neurčitou s nutností revize povolení dle §23 zákona ve lhůtě do 6 let nabytí právní moci povolení provozu zařízení.

2 CHARAKTER A ÚČEL ZAŘÍZENÍ

Provozní řád je soubor pokynů, předpisů a technické dokumentace, potřebný pro provoz zařízení ke sběru (dále jen zařízení), kterými se provozovatel řídí při svých činnostech souvisejících s provozem zařízení.

2.1 TYP ZAŘÍZENÍ

název technologie/ činnosti a činnost podle přílohy č. 2 k zákonu

Oblast nakládání s odpady	Proces	Typ zařízení (název technologie / činnosti)	Činnost	Povolené způsoby nakládání (R, D)
Sběr odpadu	sběr	odpadů, kromě vozidel s ukončenou životností a elektrozařízení podle zákona o výrobcích s ukončenou životností	11.1.0	

Zařízení je určeno ke sběru, úpravě a krátkodobému skladování odpadů kategorie ostatní „O“ a nebezpečné „N“ uvedených v kapitole 2.3 tohoto provozního řádu. Odpady jsou do zařízení přijímány od občanů s trvalým pobytem na území obcí Kvasice, Střížovice, Vrbka, Sulimov, Karolín, Nová Dědina, Bařice-Velké Těšany a podnikatelů, zapojených do systému odpadového hospodářství obcí.

Zařízení dále slouží k dočasnému soustředování vyřazených elektrických a elektronických zařízení podléhajících zpětnému odběru použitých výrobků dle zákona 542/2020 Sb. Zákon o výrobcích s ukončenou životností. Fyzické nakládání s výrobky v režimu zpětného odběru je odděleno od režimu nakládání s odpady. Obec je zapojena do kolektivního systému Asekol, Elektrowin, Ekolamp, Ecobat a Ekokom.

Provozní řád slouží k zabezpečení plynulého a řádného provozu sběrného dvora, k ochraně životů a zdraví osob a k ochraně životního prostředí. Za jeho dodržování zodpovídá provozovatel a jím pověřená osoba (odpovědný pracovník). Všichni uživatelé sběrného dvora a jiné osoby, kterým byl povolen vstup do prostoru sběrného dvora, jsou povinni dodržovat tento provozní řád a dbát pokynů provozovatele. Všichni pracovníci podílející se na provozu sběrného dvora jsou povinni nejméně jedenkrát ročně se s tímto provozním řádem znovu seznámit a tuto skutečnost prokazatelně potvrdit podpisem v Provozním deníku. Za plnění tohoto ustanovení je zodpovědný provozovatel sběrného dvora. Provozovatel sběrného dvora je povinen zabezpečit umístění provozního řádu na viditelném a přístupném místě.

2.2 ZPŮSOB NAKLÁDÁNÍ S ODPADY V ZAŘÍZENÍ

podle příloh č. 5 a 6 k zákonu přiřazených k jednotlivým činnostem podle přílohy č. 2 k zákonu

U činnosti 11.1.0 sběr odpadů se nejedná o nakládání s odpady dle příloh 5 a 6 zákona o odpadech 541/2020 ve znění pozdějších předpisů.

V souladu s §11 vyhlášky 273/2021 obec, jako provozovatel sběrného dvora a původce komunálních odpadů, zajišťuje místa pro oddělené soustředování v souladu s požadavky uvedené vyhlášky. Před odvozem na skládku je zajištěno vyřídění kovů, plastů a dřeva velkých rozměrů.

2.3 SEZNAM DRUHŮ ODPADU

zahrnující katalogové číslo a název podle Katalogu odpadů a kategorii odpadu, pro něž je zařízení určeno, přiřazených k jednotlivým činnostem podle přílohy č. 2 k zákonu

V areálu zařízení mohou být dočasně soustředovány následující druhy odpadů:

Kat. číslo	Název odpadu	Činnosti
13 02 08*	Jiné motorové, převodové a mazací oleje	11.1.0
15 01 10*	Obaly obsahující zbytky nebezpečných látek nebo obaly těmito látkami znečištěné	11.1.0
15 02 02*	Absorpční činidla, filtrační materiály (včetně olejových filtrů jinak blíže neurčených), čisticí tkaniny a ochranné oděvy znečištěné nebezpečnými látkami	11.1.0
16 01 03	Pneumatiky	11.1.0
16 01 13*	Brzdové kapaliny	11.1.0
17 01 01	Beton	11.1.0
17 01 07	Směsi nebo oddělené frakce betonu, cihel, tašek a keramických výrobků neuvedené pod číslem 17 01 06	11.1.0
20 01 01	Papír a lepenka	11.1.0
20 01 02	Sklo	11.1.0
20 01 10	Oděvy	11.1.0
20 01 11	Textilní materiály	11.1.0
20 01 13*	Rozpouštědla	11.1.0
20 01 14*	Kyseliny	11.1.0
20 01 15*	Zásady	11.1.0
20 01 19*	Pesticidy	11.1.0
20 01 21*	Zářivky a jiný odpad obsahující rtuť (pouze teploměry)	11.1.0
20 01 25	Jedlý olej a tuk	11.1.0
20 01 26*	Olej a tuk neuvedený pod číslem 20 01 25	11.1.0
20 01 27*	Barvy, tiskařské barvy, lepidla a pryskyřice obsahující nebezpečné látky	11.1.0
20 01 28	Barvy, tiskařské barvy, lepidla a pryskyřice neuvedené pod číslem 20 01 27*	11.1.0
20 01 29*	Detergenty obsahující nebezpečné látky	11.1.0
20 01 30	Detergenty neuvedené pod číslem 20 01 29*	11.1.0
20 01 31*	Nepoužitelná cytostatika	11.1.0
20 01 32	Jiná nepoužitelná léčiva neuvedená pod číslem 20 01 31	11.1.0
20 01 37*	Dřevo obsahující nebezpečné látky	11.1.0
20 01 38	Dřevo neuvedené pod číslem 20 01 37*	11.1.0
20 01 39	Plasty	11.1.0

20 01 40	Kovy	11.1.0
20 02 01	Biologicky rozložitelný odpad	11.1.0
20 02 03	Jiný biologicky nerozložitelný odpad	11.1.0
20 03 01	Směsný komunální odpad (pouze z odpadkových košů v obci)	11.1.0
20 03 07	Objemný odpad	11.1.0

* označuje nebezpečný odpad

Dle přechodného ustanovení § 14 odst. 1 vyhlášky č. 8/2021 Sb. se odpady do 31. prosince 2023 zařazují ke druhu odpadu podle vyhlášky č. 93/2016 Sb., o katalogu odpadů, ve znění účinném přede dnem nabytí účinnosti zákona o odpadech č. 541/2020 Sb.

Množství odpadů zařazených pod katalogové číslo 17 01 01 a 17 01 07 je omezeno na 1 t / č. p. / rok.

Seznam přijímaných odpadů je vyvěšen na viditelném místě u vstupu do sběrného dvora. Všechny odpady jsou od občanů obcí a podnikatelů zapojených do odpadového hospodářství obce v zařízení přijímány bezúplatně.

2.4 ÚČEL, K NĚMUŽ JE ZAŘÍZENÍ URČENO

Zařízení je určeno ke sběru odpadů kategorie ostatní a nebezpečný uvedených v kapitole 2.3. tohoto provozního řádu. Odpady jsou do zařízení přijímány od občanů s trvalým pobytem na území obcí Kvasice, Střížovice, Vrbka, Sulimov, Karolín, Nová Dědina, Bařice-Velké Těšany a osob vlastníci nemovitost na území uvedených obcí, kteří mají zaplacen poplatek za sběr odpadů a od právnických osob a fyzických osob oprávněných k podnikání zapojených do systému odpadového hospodářství uvedených obcí. Prostor zařízení může být dále využíván k soustředování odpadů vznikajících při údržbě obce.

Zařízení dále slouží k dočasnému soustředování vyřazených elektrických a elektronických zařízení podléhajících zpětnému odběru použitých výrobků dle zákona o odpadech.

2.5 ÚDAJ O TOM, ZDA V ZAŘÍZENÍ DOCHÁZÍ KE ZPĚTNÉMU ODBĚRU VÝROBKŮ S UKONČENOU ŽIVOTNOSTÍ A JEJICH VÝČET

V zařízení dochází i k zpětnému odběru výrobků s ukončenou životností, jako jsou elektrická a elektronická zařízení, zářivky a výbojky, baterie a akumulátory. Fyzické nakládání s výrobky s ukončenou životností je odděleno od režimu nakládání s odpady.

2.6 VYMEZENÍ VĚCÍ A MATERIÁLŮ, KTERÉ VSTUPUJÍ DO ZAŘÍZENÍ A NEJEDNÁ SE O ODPADY

Do zařízení vstupují pouze odpady, které jsou řešeny v rámci režimu zákona o odpadech. Dále je zařízení určeno pro zpětný odběr výrobků a zařízení s ukončenou životností.

Do zařízení dále vstupuje elektrická energie a pitná voda, sloužící pro provoz zařízení.

3 STRUČNÝ POPIS ZAŘÍZENÍ

3.1 POPIS TECHNICKÉHO A TECHNOLOGICKÉHO VYBAVENÍ ZAŘÍZENÍ

alespoň soustředovací prostředky a manipulační prostředky

3.1.1 Technický popis zařízení

Sběrný dvůr je zpevněná oplocená plocha, na které jsou umístěny kontejnery na různé druhy odpadů kategorie ostatní odpad, 2x mobilní sběrna pro odpad kategorie nebezpečný odpad a přístřešek na vyřazená elektrozařízení.

Lokalita se nachází na severním okraji obce u zámeckého parku, v místě, kde nejsou domy pro bydlení. Připojení sběrného dvora na silniční síť je přes místní účelovou komunikaci vedoucí podél parku.

Provozní o sociální zázemí je tvořeno dvěma kontejnery, které zajistí provoz odpadového hospodářství na sběrném dvoře. Objekty jsou totožné a jsou rozděleny na předšní, kancelářskou místnost a sociální zázemí. První objekt od brány slouží jako šatna, druhý, proti němuž je váha, je provozní. Objekty mají vnitřní rozvody NN, přímotopy a přívod vody. Odpadní vody jsou odvedeny přes šachtu za objekty do kanalizace v ulici Parková. Rozměry obou objektů jsou 6 x 2,6 x 2,5 m. Objekty mají ocelovou konstrukci opláštěnou plechem, jsou opatřeny nátěry a jsou požárně odolné.

Přípojka kanalizace je provedena do ulice Parková. Kanalizace je vedena do větve DN 300 za kontejnery, do ní jsou napojeny odlučovače GSOL a společně je vše odvedeno do stávající kanalizace. Do ní jsou napojeny i odpady ze sociálního zařízení. Do odlučovačů GSOL jsou napojeny vpustě odvodňovacího žlabu.

Vodovodní přípojka je vedena rovněž z ulice Parková a provozní a sociální objekt jsou napojeny mezi oplocením a objekty.

Napojení na elektřinu je provedeno na stávající vedení v ulici Parková, rozvodná skříň osazena mezi pilíři oplocení – zídky. Přípojka slouží pro provozní a sociální objekt, pro vytápění a ohřev vody, napojení spotřebičů a výpočetní techniky a pro venkovní osvětlení areálu sběrného dvora. Venkovní osvětlení je ovládáno z provozní budovy. Celkem je osazeno 6 stožárů VO. Ekosklad je napojen kabelem.

Ocelový přístřešek je realizován s pěti moduly a je využitý pro zpětný odběr výrobků a elektrozařízení, úschovu drobné mechanizace a na zařízení potřebné k provozu odpadového hospodářství provozovatele. V místě zpětného odběru výrobků je provedena jímka k zachycení případných úkapů. Je provedena o rozměrech 80 x 100 x 40 cm, je opatřena izolační fólií HDPE tl. 1 mm a mříží do rámu z úhelníků. Přístřešek je proveden jako ocelový rámový skelet (ocelové sloupky kotveny v betonových patkách), výška u vjezdu 350 cm, v zadní části 290 cm. Konstrukce je svařovaná a opatřena nátěry, podlahy betonové z drátkobetonu, zastřešení trapézovým plechem.

Konstrukce zpevněných ploch sběrného dvora je s asfaltobetonovým povrchem v kombinaci s betonovým povrchem v místech umístění kontejnerů. Betonový kryt je rozdělen dilatačními spárami, které jsou vyplněny odpovídající záhlvkou. Zpevněné plochy jsou odvodněny do podélného rigolu, v němž je osazen odvodňovací žlab. Z něj je srážková voda odvedena dvěma vpustěmi v rigolu přes odlučovače GSOL a kanalizační větev DN 300 do stávající kanalizace v ulici Parková.

Nápravová váha slouží pro vážení přivezených odpadů a díky vybavení počítačem a příslušným softwarem, je možné evidovat množství odpadů dovezených z jednotlivých obcí, které tento sběrný dvůr mohou využívat.

Pozemek sběrného dvora je uzavřen zděným oplocením. Vjezdová brána je samonosná dvoukřídlová šířky 6 m.

Areál sběrného dvora se opatřené kamerovým systémem. Výstup z kamer je do kanceláře umístěné v provozním objektu.

3.1.2 Technologický popis zařízení

Na zpevněné ploše sběrného dvora jsou rozmístěny kontejnery na jednotlivé druhy odpadů kategorie ostatní odpad, sběrna odpadů kategorie nebezpečný odpad, sklady pro zpětný odběr elektrozařízení.

Odpady kategorie ostatní odpad jsou shromažďovány v kontejnerech umístěných na volné ploše sběrného dvora. Jedná se o směsné stavební odpady, pneumatiky, bioodpad, dřevo, bílé sklo, papír, barevné sklo, tabulové sklo, textilní materiály, plasty, objemný odpad, kovy.

Všechny nebezpečné odpady jsou shromažďovány pouze ve sběrných nebezpečných odpadů, a to odděleně podle druhů v příslušných nádobách. V blízkosti shromažďovacího prostředku nebezpečného odpadu nebo shromažďovacího místa nebezpečného odpadu nebo na nich musí být umístěn identifikační list shromažďovaného odpadu. Shromažďovací prostředek nebezpečného odpadu musí být označen v souladu s § 39 vyhlášky č. 273/2021 Sb., resp. přílohy č. 20 této vyhlášky. V zařízení musí být k dispozici identifikační listy nebezpečných odpadů dle přílohy č. 21 k Vyhlášce č. 273/2021 Sb.

Sběrný dvůr je vybaven informační tabulí čitelnou z volně přístupného prostranství před zařízením, na níž jsou uvedeny následující informace:

- název zařízení,
- identifikační číslo zařízení,

- druhy odpadů nebo skupiny a podskupiny odpadů podle Katalogu odpadů, které mohou být přijaty do zařízení,
- obchodní firmu nebo název, právní formu a sídlo provozovatele zařízení, včetně jmen, příjmení osob, které za právnickou osobu jednají, a jejich telefonní čísla,
- provozní doba zařízení, během níž probíhá příjem odpadů do zařízení nebo výdej odpadů nebo výrobků ze zařízení.

3.1.3 Vybavení sběrného dvora

- | | |
|---|--|
| • 2x sběrna NO včetně vybavení | na nebezpečné odpady |
| • 1x sklad | na zpětný odběr elektro |
| • 2x velkoobjemový kontejner 18 m ³ | na objemný odpad, směsný komunální odpad |
| • 1x velkoobjemový kontejner 12 m ³ , zastřešený | na papír |
| • 5x velkoobjemový kontejner 7 m ³ vanový | na plasty, textilní materiály |
| • 4x velkoobjemový kontejner 6 m ³ | na bioodpad, stavební suť |
| • 5x velkoobjemový kontejner 3 m ³ | na bílé sklo, tabulové sklo, bioodpad |
| • 1x zvon se spodním výsypem | na barevné sklo |
| • 2x kontejner | na textil (charita) |
| • 1x plošinová váha do 400 kg | pro vážení odpadů |
| • 1x nápravová váha | pro vážení odpadů |
| • stolní počítač, software | pro evidenci odpadů |
| • kamerový systém | |

Prostředky pro soustředování komunálního odpadu musí splňovat požadavky §5 vyhlášky 273/2021 Sb. Toto je splněno, pokud odpovídají příslušným technickým normám ČSN EN 840 Pojízdne kontejnery pro odpad a recyklaci a ČSN EN 13071 Stacionární kontejnery na odpad.

3.2 POPIS ZAŘÍZENÍ URČENÝCH PRO PŘEJÍMKU ODPADŮ

alespoň zařízení na určování hmotnosti

V zařízení se shromažďují odpady od občanů obcí Kvasice, Střížovice, Vrbka, Sulimov, Karolín, Nová Dědina, Bařice-Velké Těšany a podnikatelů zapojených do odpadového hospodářství uvedených obcí. Množství odpadů od občanů a od podnikatelských subjektů zapojených do odpadového hospodářství obcí je váženo na stacionární silniční váze s váživostí do 15000 kg (v případě menšího množství na plošinové váze do 400 kg) a je zapsáno do provozního deníku.

Množství odvážených odpadů je váženo na vážním zařízení odběratele a provozovateli jsou předány vážní lístky s uvedeným množstvím odpadů zařazeného dle katalogu odpadů.

3.3 SITUAČNÍ NÁKRES PROVOZOVNY S VYZNAČENÍM HRANICE ZAŘÍZENÍ A MÍST CHARAKTERISTICKÝCH PRO PROVOZ ZAŘÍZENÍ

například přístupové cesty do zařízení, umístění zařízení k zjišťování hmotnosti, demontážní pracoviště, manipulační plocha, shromaždiště nebezpečných odpadů, administrativní zázemí

viz příloha provozního řádu

4 TECHNOLOGIE A OBSLUHA ZAŘÍZENÍ

4.1 POVINNOSTI OBSLUHY ZAŘÍZENÍ PŘI VŠECH TECHNOLOGICKÝCH OPERACÍCH V ZAŘÍZENÍ

Povinnosti obsluhy zařízení jsou následující:

- provést identifikaci fyzických osob,
- vést průběžnou evidenci vlastních vyprodukovaných odpadů,
- provádět vizuální kontrolu před příjmem odpadů,

- používat k nakládání s odpady technické zařízení určené pro jednotlivé operace, třídit a shromažďovat přijaté odpady dle katalogových čísel a druhů odpadů, dbát na ukládání odpadů do příslušných shromažďovacích prostředků a na stanovená sběrná místa,
- kontrolovat míru naplnění a stav shromažďovacích prostředků a jejich označení, oznámit příslušnému pracovníkovi naplnění shromažďovacích prostředků a zažádat o převoz k odběrateli,
- dodržovat organizační a bezpečnostní opatření a opatření stanovená z hlediska ochrany životního prostředí a zdraví.

S odpady v zařízení musí být nakládáno tak, aby nedošlo ke znečištění životního prostředí a ohrožení veřejného zdraví. Provozovatel zařízení je povinen dodržovat zásady odpadového hospodářství dle platné legislativy ČR a to především:

- dodržovat schválený provozní řád zařízení,
- dodržovat zásady přejímky odpadů,
- zabránit znečišťování přístupových cest a okolí zařízení naváženými odpady, provádět úklid,
- kontrolovat dobrý technický stav nádob na odpady a jejich správné označení,
- dohlížet na to, aby do shromažďovacích prostředků byl ukládán pouze odpad k uložení do těchto prostředků určený a odpady jednotlivých druhů byly shromažďovány odděleně,
- dodržovat zásady bezpečnosti práce při manipulaci s odpady, zvláště pak nebezpečnými a používat určené ochranné prostředky,
- dohlížet na to, aby prostor zařízení zůstal v době, kdy neprobíhá přejímka nebo výdej odpadů, uzavřený,
- zabezpečit odpady proti odcizení nebo znehodnocení, dbát na to, aby se v zařízení nezdržovaly nepovolané osoby bez přítomnosti obsluhy,
- vést průběžnou evidenci přijatých a vydaných odpadů, a evidenci vlastní produkce odpadů z provozu zařízení jako součást evidence odpadů obce,
- vést provozní deník zařízení,
- dokumenty o přijatých odpadech archivovat po dobu 5-ti let,
- umožnit kontrolním orgánům přístup do objektu, poskytnout jim pravdivé informace a předložit dokumentaci zařízení.

4.2 POSTUP PŘI PŘEJÍMCE ODPADU

popis administrativního postupu a praktického postupu kontroly kvality odpadu, které zahrnují alespoň zjištění hmotnosti odpadu, provedení vizuální kontroly, provedení zápisu údajů o odpadech a o osobě předávající odpad, vystavení příslušných dokumentů

Provozovatel zařízení zabezpečí při přejímce odpadu následující činnosti:

- vizuální kontrolu každé dodávky odpadu,
- namátkovou kontrolu odpadu k ověření shody odpadu s informacemi poskytnutými dodavatelem odpadu,
- provede identifikaci fyzických osob,
- u podnikatelských subjektů zaznamená IČO, obchodní firmu /název/ a identifikační číslo provozovny;
- u podnikatelských subjektů zaznamená katalogové číslo odpadu, kategorie a v případě nebezpečného odpadu také údaje o jeho nebezpečných vlastnostech, a dále identifikační list nebezpečného odpadu, jeho kopii nebo údaje nezbytné pro zpracování identifikačního listu nebezpečného odpadu,
- u občanů a u podnikatelských subjektů provede zvážení odpadu,
- u podnikatelských subjektů vydání písemného potvrzení o každé dodávce odpadu přijatého do zařízení, včetně identifikačního čísla tohoto zařízení.

Identifikací fyzických osob se rozumí zjištění jména, příjmení, adresy trvalého pobytu nebo přechodného pobytu každé z osob, od které byly odpady odebrány.

Jednotlivé odpady jsou ukládány do otevřených velkoobjemových kontejnerů umístěných na manipulační ploše. Tyto kontejnery slouží zároveň jako přepravní prostředky.

Odpad přijatý do zařízení je občanem za dohledu obsluhy sběrného dvora roztříděn podle jednotlivých druhů do nádob k tomu určených. Nebezpečný odpad převezme obsluha dvora a uloží do příslušné nádoby ve sběrně nebezpečných odpadů.

S nebezpečnými odpady je povoleno manipulovat pouze v prostoru sběrných nebezpečných odpadů. Sběrna je provedena v úpravě se zachytnou vanou pro případné zachycení uniklých látek. Kapaliny je povoleno shromažďovat pouze v nerozbitných obalech.

Shromažďovací prostředky svým provedením samy o sobě nebo v kombinaci s technickým zabezpečením sběrného dvora zabezpečují, že odpad do nich umístěný je chráněn před nežádoucím znehodnocením, zneužitím nebo únikem ohrožujícím životní prostředí.

4.3 POPIS ZPŮSOBU VEDENÍ PROVOZNÍHO DENÍKU

nastavení odpovědnosti za vedení jednotlivých záznamů a přehled údajů a informací, které budou do provozního deníku zaznamenávány

Provozní deník sběrného dvora vede obsluha zařízení, musí být veden denně (každý den, kdy sběrný dvůr otevřen) minimálně v následujícím rozsahu:

- a) všechny skutečnosti charakteristické pro provoz sběrného dvora: jméno obsluhy, vybrané údaje o sledování provozu zařízení - množství přijatých odpadů,
- b) údaje z monitorování provozu sběrného dvora: vizuální kontrola sběrného dvora,
- c) záznamy o školení pracovníků zařízení, o kontrolách v zařízení, o uložených sankcích nebo nápravných opatřeních,
- d) záznamy o zvláštních událostech a poruchách v provozu s možným dopadem na životní prostředí, včetně jejich příčin a nápravných opatření.

V provozním deníku musí být dohledatelné všechny výše uvedené údaje za poslední 3 roky provozu zařízení.

4.4 NAKLÁDÁNÍ S ODPADEM

způsob značení odpadu, balení odpadu, umístování odpadů v zařízení

Odpady musí být shromažďovány odděleně podle jednotlivých druhů. Shromažďovací nádoby musí být řádně popsány, to znamená, že na každém shromažďovacím prostředku, který je určen pro shromažďování odpadů, je umístěn název odpadu.

Prostředky pro soustřeďování nebezpečných odpadů musí být písemně označeny názvem odpadu, jeho katalogovým číslem a dále kódem a názvem nebezpečné vlastnosti, nápisem „nebezpečný odpad“ a výstražným grafickým symbolem pro nebezpečnou vlastnost.

Označení kódem a názvem nebezpečné vlastnosti, nápisem „nebezpečný odpad“ a výstražným grafickým symbolem musí být uvedeno na označovací štítku. Označovací štítek, název odpadu a jeho katalogové číslo musí být při běžném nakládání viditelné pro osobu nakládající s nebezpečnými odpady. Název odpadu a jeho katalogové číslo mohou být součástí štítku, v takovém případě musí být uvedeny stejnou velikostí písma jako nápis „nebezpečný odpad“.

V případě, že odpad vykazuje současně více nebezpečných vlastností, musí být prostředek pro soustřeďování nebezpečných odpadů označen štítkem s kódy, názvy a výstražnými grafickými symboly všech těchto nebezpečných vlastností.

Shromážděné odpady jsou nejpozději po naplnění kapacity jednotlivých nádob předány podle jednotlivých druhů dále k využití nebo odstranění oprávněné osobě. Dopravu ostatních odpadů ze sběrného dvora zajišťuje obec smluvně externími odběrateli, případně vlastními dopravními prostředky (pouze ostatní odpady). Nebezpečné odpady jsou oprávněné osobě předávány na základě průvodní dokumentace odpadu – základního popisu odpadu dle požadavků odběratele odpadu. Odvoz nebezpečných odpadů je řešen dodavatelsky, včetně zajištění ohlášení přepravy nebezpečných odpadů do centrálního registru životního prostředí (<https://crzp.mzp.cz/portal>), sekce SEPNO (Systém evidence přepravy nebezpečných odpadů). Údaj o hmotnosti předaného odpadu obdrží obec pro účely ročního hlášení od oprávněné osoby, které je odpad předán.

5 MONITOROVÁNÍ PROVOZU ZAŘÍZENÍ

Výběr ukazatelů předpokládaných vlivů provozu zařízení na okolí a pracovní prostředí a způsob a četnost jejich sledování a dokumentování, zejména měření hlukových emisí, sledování množství a kvality emisí do ovzduší v souladu s jinými právními

předpisy, sledování množství a kvality odpadních, podzemních a povrchových vod v souladu s jinými právními předpisy, meteorologické ukazatele.

Monitorování vlivu provozu zařízení na složky životního prostředí je omezeno na kontrolu manipulační plochy uvnitř i vně sběrného dvora z hlediska případných úkapů využívaných mechanismů a na kontrolu vozidel z hlediska emisí měřených dle zákona o provozu na pozemních komunikacích.

Za kontrolu provozu zařízení zodpovídá provozovatel zařízení, který:

- zajišťuje vedení evidence odpadů, vedení provozního deníku a plní ohlašovací povinnost,
- pravidelně kontroluje technický stav sběrného dvora a nádob na odpad,
- neprodleně odstraňuje závady a zajišťuje práce, které jsou nad rámec jeho pracovních povinností nebo které nemůže z hlediska bezpečnosti práce vykonat samostatně,
- kontroluje navážený odpad,
- kontroluje čistotu ve sběrném dvoře a bezprostředním okolí zařízení,
- zapisuje stav elektroměru a vodoměru (1x měsíčně).

6 ORGANIZAČNÍ ZAJIŠTĚNÍ PROVOZU ZAŘÍZENÍ

alespoň počet pracovníků, kteří zajišťují provoz, vymezení funkcí a činnosti pracovníků a povinností, které jsou spojeny s jejich výkonem

Provoz zařízení je zabezpečován prostřednictvím následujících osob:

odpovědná osoba za zařízení: starosta obce

obsluha sběrného dvora: pracovník obce pověřený starostou obce

Pracovníci, jejichž pracovní schopnost je omezena nemocí, vlivem alkoholu, drog atd. mají vstup do zařízení přísně zakázán. Pracovníci zařízení musí být prokazatelně seznámeni s obsahem tohoto provozního řádu a musí dodržovat všechna jeho ustanovení.

Zdravotní způsobilost zaměstnance k práci nebo k výkonu služby se posuzuje na základě pracovnílékařské prohlídky. Výsledkem prohlídky je lékařský posudek o způsobilosti zaměstnance. Obec, jako zaměstnavatel pracovníka sběrného dvora, musí dodržovat zákon č. 373/2011 Sb. (Zákon o specifických zdravotních službách) ve znění pozdějších novelizací a vyhlášku č. 79/2013 Sb. (vyhláška o pracovnílékařských službách a některých druzích posudkové péče) ve znění pozdějších novelizací a musí mít smluvně zajištěného lékaře.

Pracovnílékařské prohlídky zajišťuje:

MUDr. Pavla Bláhová (MP PRACTIC s.r.o.) – praktická lékařka pro dospělé
Krajina 257, 76821 Kvasice
IČ 29285593
tel. 573 358 013

Odpovědná osoba za zařízení:

- namátkově kontroluje provoz zařízení a dodržování ustanovení provozního řádu, bezpečnostních předpisů, předpisů o ochraně zdraví při práci, požárních předpisů a předpisů o ochraně životního prostředí;
- zodpovídá za řádný stav prostor sběrného dvora;
- provádí namátkovou kontrolu vedení řádné evidence odpadů;
- provádí namátkovou kontrolu shromážděných odpadů;
- zajišťuje koordinaci mezi provozem sběrného dvora a odběrateli odpadu;
- kontroluje vedení provozního deníku;
- řídí činnosti při vzniku mimořádné události a zajišťuje realizaci stanovených nápravných opatření.

Obsluha sběrného dvora:

- provádí denní práce ve sběrném dvoře včetně jejich organizace;
- kontroluje a přijímá odpady podle jejich druhů a množství;
- organizuje úklid v prostoru sběrného dvora a přilehlého okolí;
- vede provozní deník zařízení;
- vede evidenci přijatých odpadů;
- provádí kontrolu odpadů a shromažďovacích nádob;

- provádí nápravná opatření v případě vzniku mimořádné události, pokud tyto práce nejsou nad rámec jeho pracovních povinností;
- provádí kontrolu osob vstupujících do sběrného dvora;
- provádí denní kontrolu technického stavu a čistoty sběrného dvora.

6.1 PROVOZNÍ DOBA ZAŘÍZENÍ

Provozní doba zařízení je:

- středa (8:00-11:30 h a 12:00-17:00 h)
- sobota (8:00-11:00)

Pokud by došlo ke změně provozní doby, budou občané informováni vyvěšením nové provozní doby na tabuli u vstupu do zařízení a dále vyhlášením místním rozhlasem, příp. zveřejněním v místním tisku.

7 ZPŮSOB VEDENÍ EVIDENCE ODPADŮ PŘIJÍMANÝCH DO ZAŘÍZENÍ I V ZAŘÍZENÍ PRODUKOVANÝCH ODPADŮ

Součástí je vždy nastavení způsobu uchovávání dokumentů dokladujících kvalitu přijatých odpadů.

7.1 EVIDENCE ODPADŮ

Údaje o množství odpadů jsou evidovány v rozsahu předepsaném Vyhláškou č. 273/2021 Sb. Odpad shromážděný ve sběrném dvoře je za každý rok vykazován v rámci produkce a nakládání s odpady.

Vedení průběžné evidence

Průběžná evidence se vede podle listu 2 přílohy č. 13 k vyhlášce 273/2021 Sb. a vždy obsahuje:

- datum a číslo zápisu do evidence,
- jméno a příjmení osoby odpovědné za vedení evidence.

V rámci vedení průběžné evidence odpadů se provede záznam

- při každém naplnění prostředku pro soustředování odpadu a jeho odvozu
- při každém předání nebo převzetí odpadu
- vždy na konci kalendářního roku k zaznamenání zůstatku odpadů k 31. prosinci

Provozovatel zařízení určeného pro nakládání s odpady zasílá hlášení souhrnných údajů z průběžné evidence za uplynulý kalendářní rok („roční hlášení“) podle listů 1 a 2 přílohy č. 13 vyhlášky 273/2021 Sb.

7.2 PROVOZNÍ DENÍK

Nedílnou součástí provozu zařízení je provozní deník vedený podle Vyhlášky 273/2021 Sb. příloha č.2. Provozní deník slouží k dokumentování provozu zařízení, provozovatel je povinen do něj zaznamenávat skutečnosti charakteristické pro provoz zařízení, výjimečné situace, údaje o kontrolách apod.

Provozní deník obsahuje především:

- všechny skutečnosti charakteristické pro provoz zařízení
 - jména obsluhy
 - vybrané údaje o sledování provozu zařízení - množství přijatých / odvezených odpadů,
- další údaje z monitorování provozu zařízení,
- provedené opravy a další práce související s provozem,
- záznamy o
 - školení pracovníků zařízení
 - kontrolách v zařízení
 - uložených sankcích nebo nápravných opatřeních,
- záznamy o zvláštních událostech a poruchách v provozu s možným dopadem na životní prostředí, včetně jejich příčin a nápravných opatření.

V provozním deníku musí být dohledatelné všechny výše uvedené údaje za poslední 3 roky provozu zařízení.

8 OPATŘENÍ K OMEZENÍ NEGATIVNÍCH VLIVŮ ZAŘÍZENÍ A OPATŘENÍ PRO PŘÍPAD HAVÁRIE

Z vlastního provozu sběrného dvora nevyplývá zásadní riziko havárie ohrožující životní prostředí a zdraví obyvatel, pokud jsou dodržovány zásady správného odpadového hospodářství.

Za možný havarijní stav u tohoto typu zařízení je možné označit:

- požár v OC,
- havarijní únik látek škodlivých vodám.

Každá z přítomných osob je za vzniku havárie povinna činit taková opatření, aby nedošlo k ohrožení životů a zdraví lidí, a aby se zabránilo, příp. v maximální možné míře omezilo, znečištění životního prostředí.

Vždy, kdy dojde k havarijní situaci, musí být okamžitě informován starosta obce, který zajistí případné informování příslušných orgánů dle povahy události.

Registr důležitých telefonních čísel – viz. kapitola 1.5.

Veškeré mimořádné události a postupy jejich řešení musí být zaznamenány do provozního deníku zařízení s uvedením těchto údajů:

- kdy a kde havárie vznikla,
- množství a druh látky, která unikla,
- jaká opatření byla provedena,
- jméno a podpis zasahující osoby.

8.1 POŽÁR

K případnému požáru může dojít při kouření, manipulaci s otevřeným ohněm nebo jiném nedodržení požárně bezpečnostních předpisů a nedodržení provozního řádu.

Vnější odběrné místo požární vody pro areál sběrného dvora je stávající podzemní hydrant na obecním vodovodu, který je umístěn ve vzdálenosti cca 100 m.

Počet a druh přenosných hasicích přístrojů:

- 2 ks PHP (1 ks pěnový P12 kg a 1 ks sněhový S 2) – umístěné v přístřešku pro malotraktor a příslušenství
- 1 ks práškový PG 6 – umístěný v provozním objektu
- 2 ks PHP (1 ks vodní mrazuvzdorný V 10 a 1 ks práškový PG 6) umístěné v přístřešku č. 2
- 3 ks PHP (2 ks pěnových P6 a 1 ks práškový PG 6) – umístěné na ploše

Protipožární opatření:

- dodržovat zákaz kouření a manipulace s otevřeným ohněm v zařízení;
- dodržovat zákaz vstupu nepovolaným osobám do zařízení;
- únikové cesty a hasicí přístroj musí zůstat vždy volně přístupné;
- dodržovat zásady uvedené v provozním řádu.

V případě vzniku požáru:

- zamezit šíření požáru a učinit vše pro záchranu osob a majetku;
- k likvidaci zárodku požáru použít přenosné hasicí přístroje;
- při posouzení situace jako nezvládnutelné výše uvedenými prostředky, okamžitě volat hasičský záchranný sbor a vyhlásit požární poplach;
- odjet s mechanismy do bezpečné vzdálenosti, pokud to situace umožňuje.

8.2 HAVARIJNÍ ÚNIK LÁTEK ŠKODLIVÝCH VODÁM

K havarijnímu úniku látek závadným vodám může dojít při nesprávné manipulaci s odpady, při netěsnosti shromažďovacích nádob.

Preventivní opatření:

- po dobu manipulace s odpady se nesmí obsluha sběrného dvora vzdálit z pracoviště;
- u shromažďovacích nádob musí být pravidelně kontrolován jejich technický stav;
- s nebezpečnými odpady je povoleno manipulovat pouze v prostoru sběrně na nebezpečné odpady, která je provedena v úpravě se záchytnou vanou pro případné zachycení uniklých látek;
- kapaliny je povoleno shromažďovat pouze v nerozbitných obalech;
- potřebné zásahové prostředky pro zvládnutí mimořádných situací musí být trvale dostupné;
- dodržovat zákaz vstupu nepovolaným osobám do zařízení;
- proškolit obsluhu sběrného dvora s nácvikem havarijní připravenosti.

V případě úniku látek závadných vodám:

- pokud některý pracovník zjistí únik závadných látek z kontejneru, v rámci svých možností okamžitě zamezí jejich dalšímu úniku prostředky havarijní soupravy, která je umístěna ve sběrně na nebezpečné odpady;
- pokud dojde pouze k lokální kontaminaci zeminy, bude kontaminovaná zemina po sanaci sorpčním prostředkem neprodleně uložena do igelitového pytle, dále do vhodného shromažďovacího prostředku a poté předána oprávněné firmě k dekontaminaci nebo odstranění;
- je zakázáno splachování uniklých látek vodou do kanalizace.

8.3 ZPŮSOB ZAJIŠTĚNÍ MINIMALIZACE VLIVŮ ZAŘÍZENÍ NA OKOLNÍ PROSTŘEDÍ A ZDRAVÍ LIDÍ

Areál sběrného dvora je ze všech stran uzavřen oplocením. Vliv sběrného dvora na okolní prostředí je minimální, nakládání s odpady spočívající v jejich uložení do kontejnerů probíhá uvnitř areálu. Zařízení je v provozu mimo dobu nočního klidu.

8.4 ZPŮSOB OCHRANY HORNINOVÉHO PROSTŘEDÍ V MÍSTECH NAKLÁDÁNÍ S ODPADY

Horninové prostředí je chráněno zejména organizačními a technickými opatřeními. Technická opatření jsou např. použití atestovaných shromažďovacích prostředků pro shromažďování odpadů a jejich vybavením záchytnými vanami. Organizační opatření jsou orientována zejména na proškolení obsluhy a zkvalitňování jejich odborných znalostí.

S ohledem na soustředování odpadů kategorie „O“ nehrozí žádné znečištění podzemních a povrchových vod soustředovaným odpadem. U soustředovaných odpadů kategorie „N“ je zabezpečení garantováno jejich uložení v certifikovaných sběrových nádobách nebo speciálních kontejnerech.

V případě potřeby jsou k dispozici sanační prostředky k provedení okamžité sanace.

8.5 OPATŘENÍ PRO PŘÍPAD HAVÁRIE

Pro případ havárie je v areálu sběrného dvora připravena havarijní souprava obsahující prvky pro základní zabezpečení havárie. Univerzální havarijní souprava obsahuje sorbenty sloužící k sorpci provozních kapalin, řezných emulzí, ropných kapalin, neagresivních kapalin, absorbují vodu, dále obsahuje ochranné pomůcky atd.

8.6 OPATŘENÍ PRO UKONČENÍ PROVOZU ZAŘÍZENÍ K NAKLÁDÁNÍ S ODPADY A ZPŮSOB JEHO ZABEZPEČENÍ, KTERÝ ZAJISTÍ, ŽE ZAŘÍZENÍ NEBUDE PO UKONČENÍ PROVOZU OHROŽOVAT ZDRAVÍ LIDÍ A ŽIVOTNÍ PROSTŘEDÍ

V případě ukončení provozu zařízení budou všechny kontejnery s odpady odvezeny. Samotný areál sběrného dvora není rizikem pro životní prostředí nebo zdraví lidí.

9 BEZPEČNOST PROVOZU A OCHRANA ŽIVOTNÍHO PROSTŘEDÍ A ZDRAVÍ LIDÍ

včetně pokynů k bezpečnosti provozu pro ochranu životního prostředí, zdraví lidí a bezpečnosti práce, včetně první pomoci a osobních ochranných pomůcek

9.1 BEZPEČNOSTNÍ POKYNY

9.1.1 Obecné bezpečnostní pokyny

Pracovníci musí být proškoleni a seznámeni s předpisy BOZP a s ustanoveními tohoto provozního řádu.

Vstup do prostoru sběrného dvora je přísně zakázán všem osobám, jejichž pracovní schopnost je omezena vlivem alkoholu, léků, drog apod. a nepovolaným osobám bez povolení provozovatele.

Pracovníci musí při provádění prací dodržovat pracovní postupy, dodržovat provozní řád a používat předepsané pracovní pomůcky, oděvy a osobní ochranné prostředky.

9.1.2 Bezpečnostní pokyny při zacházení s některými specifickými druhy odpadů

9.1.2.1 Zářivky, výbojky a zbytky s obsahem rtuti

Nebezpečné vlastnosti: akutní toxicita, chronická toxicita, ekotoxicita, následná nebezpečnost, ostatní jedy.

Bezpečnostní opatření: shromažďovat v uzavřených transportních krabicích, zabránit úniku do vod.

Ochranné pomůcky: ochranné rukavice gumové, ochranný oděv.

Pracovní hygiena: při práci nejíst, nepít, nekouřit, při manipulaci s větším množstvím zajistit dostatečné větrání, používat ochranné pomůcky.

9.1.2.2 Nátěrové hmoty, ředidla, suché baterie (monočlánky)

Nebezpečné vlastnosti: nátěrové hmoty – možnost akutní toxicity, následná nebezpečnost, ostatní jedy,

ředidla – páry lehce zápalné se vzduchem, tvoří výbušnou směs,

baterie – chronická toxicita, následná nebezpečnost.

Bezpečnostní opatření: shromažďovat v nádobách odolávajících účinkům atmosférických vlivů, zabránit úniku do vod.

Ochranné pomůcky: ochranné brýle, respirátor s ochranným filtrem nebo sorpční vložkou, ochranné rukavice a ochranný oděv.

Pracovní hygiena: při práci nejíst, nepít, nekouřit, při práci zajistit dostatečné větrání, používat ochranné pomůcky.

9.1.2.3 Olověné akumulátory

Nebezpečné vlastnosti: akutní toxicita, žíravost, korozivita, ekotoxicita, možnost ohrožení vody a ekosystémů.

Bezpečnostní opatření: shromažďovat v nádobách odolávajících účinkům atmosférických vlivů, zabránit úniku do vod.

Ochranné pomůcky: ochranné brýle, ochranné rukavice, ochranný oděv.

Pracovní hygiena: při práci nejíst, nepít, nekouřit, při práci zajistit dostatečné větrání, používat ochranné pomůcky.

9.1.2.4 Tiskařský toner

Nebezpečné vlastnosti: může způsobit dráždění očí nebo pokožky, při ohni mohou vznikat oxidy uhličitý, uhelnatý, oxidy dusíku a amoniak.

Bezpečnostní opatření: shromažďovat v dobře uzavřených obalech v suchu, zabránit styku s kůží, zamezit vtoku do kanalizace, do podzemních a povrchových vod.

Ochranné pomůcky: ochranné rukavice, pracovní oděv.

Pracovní hygiena: při práci nejíst, nepít, nekouřit, používat ochranné pomůcky.

9.1.2.5 Motorové, převodové a mazací oleje

Nebezpečné vlastnosti: kontakt s očima a kůží může způsobit podráždění. Inhalace par nebo mlhy může dráždit dýchací cesty. Při vdechnutí do plic (např. při požití a následném zvracení) může dojít k vážnému poškození plic.

Bezpečnostní opatření: zabránit vniknutí do vody, půdy, kanalizace. Udržovat bezpečnou vzdálenost od zápalných zdrojů.

Ochranné pomůcky: ochranné brýle, zvláště pokud je při manipulaci možné zasažení očí, ochranné rukavice, pracovní oděv.

Pracovní hygiena: při práci nejíst, nepít, nekouřit, používat ochranné pomůcky.

9.1.2.6 Kyseliny

Nebezpečné vlastnosti: Žíraviny, způsobují těžké poškození očí, dýchacích cest a kůže, rozkládají většinu organických látek.

Bezpečnostní opatření: vyloučit přímý kontakt osob s odpadem, zabránit kontaminaci půdy a povrchových nebo podzemních vod.

Ochranné pomůcky: Je nutno vyloučit styk odpadu s pokožkou a očima a používat ochranný oděv, ochranné brýle, obuv, rukavice

Pracovní hygiena: při práci nejíst, nepít, nekouřit, používat ochranné pomůcky.

9.1.2.7 Zásady

Nebezpečné vlastnosti: uvolňují toxický plyn při styku s kyselinami, dráždí oči a kůži.

Bezpečnostní opatření: nesmí přijít do styku s kyselinami – uvolňuje dráždivý plyn, vyloučit přímý kontakt osob s odpadem, zabránit úniku do životního prostředí.

Ochranné pomůcky: Je nutno vyloučit styk odpadu s pokožkou a očima, používat ochranný oděv, rukavice a ochranné brýle.

Pracovní hygiena: při práci nejíst, nepít, nekouřit, používat ochranné pomůcky.

9.1.2.8 Pesticidy

Nebezpečné vlastnosti: dráždí oči a kůži, znečišťují vody.

Bezpečnostní opatření: vyloučit kontakt s pokožkou a očima, zabránit úniku do kanalizace a do vod.

Ochranné pomůcky: ochranný oděv a rukavice.

Pracovní hygiena: při práci nejíst, nepít, nekouřit, používat ochranné pomůcky.

9.2 PRVNÍ POMOC

Při provozu může nastat vlivem úrazu, náhlé nevolnosti apod. situace, kdy pracovník nebo návštěvník zařízení potřebuje první pomoc. Tehdy je potřebné jednat rychle, a přitom systematicky a účinně. V případě drobného poranění je u provozovatele k dispozici lékárnička, která je umístěna v prostoru sběrného dvora (v provozním objektu), součástí je i prostředek pro výplach očí. Pitná voda pro zajištění předlékařské pomoci je k dispozici v provozním objektu. V ostatních případech je nutné zajistit odbornou lékařskou pomoc.

Ve sběrně nebezpečných odpadů musí být, v souladu s §54 nařízení vlády č. 364/2007 Sb., zajištěna pitná voda. Pitná voda bude připravena v barelu s výtokovým kohoutem přímo ve sběrně nebezpečných odpadů na stěně. Zde bude umístěn také prostředek pro výplach očí.

Zásady první pomoci:

- nepodlehnout panice,
- zjistit co ohrožuje zraněného na životě a co je třeba udělat nejdříve,

- odstranit příčinu, která poranění způsobila (elektřina apod.), přesunout raněného mimo dosah působení škodlivin (např. plyn),
- zhodnotit stav zraněného, tzn. stav základních životně důležitých funkcí (dýchání, srdeční činnost, vědomí) a zda došlo k velkému zevnímu krvácení,
- postupovat dle pokynů a zásad uvedených na identifikačních listech nebezpečných odpadů.

Bezvědomí:

Při bezvědomí postupujeme podle následujícího algoritmu:

- nepodlehnout panice,
- hlasité oslovení, poplácání po tváři – nereaguje, následuje
- kontrola dýchání – výdechový vzduch na tváři, pohyby hrudníku, slyším výdechový proud, dýchá – stabilizovaná poloha (zotavovací poloha)
- nedýchá nebo lapavé dechy – tvrdá podložka, podsunutí dolní čelisti, nadále nedýchá – nepřímá srdeční masáž
- nepřímá srdeční masáž dospělí – přivolám rychlou záchrannou službu 155, laická bez dýchání, pouze masáž - 100 stlačení střední části hrudníku za min., zaškolení – 30 stlačení: 2 vdechy;
- po obnovení činnosti – stabilizovaná poloha (zotavovací poloha) postiženého, jinak provádím resuscitaci až do příjezdu rychlé záchranné služby.

Rány:

Ran se nikdy nedotýkáme prsty, nečistíme vatou, nedáváme masti. Použijte dezinfekční prostředek. Malé ranky chraňte polštářkovou náplastí, větší prozatímně sterilní gázou a obvazem z šátku nebo obinadla, než je ošetří lékař. Zastavení zevního krvácení tlakovým obvazem, škrtidlem či tlakem přímou na ránu. U krvácení z velkých tepen stisknete přírodní tepnu prstem. Toto je účinné jen tehdy, je-li prováděno proti kosti.

Podvrtnutí:

Sami nenapravujeme. Postiženou končetinu nechejte v klidu, na kloub přiložte studený obklad a vyhledejte lékařskou pomoc.

Zlomeniny:

Kost může být přerušena na jednom či více místech. Dále máme zlomeniny zavřené či otevřené. U zavřených zlomenin jsou slyšitelné drásoty při případném pohybu. U otevřených zlomenin je otevřena krvácející rána s patrnými úlomky kostí, jsou poraněny cévky, nervy a svalové buňky. Proveďte protišoková opatření. Končetinu dokonale fixujte a znehybněte kloub pod a nad zlomeninou. Na ránu přiložte sterilní krytí a lehce obvažte. Znehybněte pomocí dlahy a vyhledejte lékařskou pomoc.

Cizí těleso v oku:

Oko se nikdy nemne. Odstraňte nezaseknuté těleso cípem čistého kapesníku. Při zasažení tekutinami vymyjte oko proudem čisté vody a okamžitě vyhledejte lékařskou pomoc.

Popáleniny:

Nedotýkejte se postižených míst. Popáleniny ihned zchlaďte proudem studené vody po dobu 10 minut. Na větší popáleniny přiložte sterilní mul, ovažte šátkem a vyhledejte lékařskou pomoc. Jedná se o nebezpečná zranění, neboť do nich velmi snadno vniká infekce. Na popáleniny nikdy nedávejte žádné zásypy a masti. Nepodávejte alkohol a černou kávu.

Úžeh:

Postiženého dopravte na chladné místo nebo alespoň do stínu. Rozepněte mu oděv, dejte pít studené nápoje a na hlavu, obličej a hrudník přikládejte studené obklady.

Omrzliny:

Omrzlé části těla ponořte do vodní lázně 40–42 °C teplé – nikdy ne teplejší, postiženého dopravte k lékaři.

Úraz elektrickým proudem:

Postiženého je nutno dostat z dosahu proudu (vypnutí přívodu, odtažením postiženého nebo vodiče nevodivým předmětem). Zkontrolujte životní funkce poraněného. V případě nutnosti zahajte nepřímou masáž srdce, viz výše. Proveďte protišoková opatření – zastavte příčinu např. krvácení, bolest, osobu uklidněte, izolujte od země a zajistěte tepelný komfort.

Poleptání žíravinami:

První pomoc při nadýchání: Přerušete expozici, zabezpečte osobu proti prochladnutí, zajistěte lékařské ošetření, obal s etiketou, popř. bezpečnostní list ukažte lékaři.

První pomoc při požití: Okamžitě dejte postiženému vypít až ½ litru pitné vody, nevyvolávejte zvracení, nepoužívejte žádné neutralizační roztoky, zabezpečte lékařské ošetření, obal s etiketou, popř. bezpečnostní list ukažte lékaři.

První pomoc při poleptání pokožky: Odstraňte potřísněný oděv, oplachujte zasaženou část těla proudem vody po dobu asi 10–15 minut, nepoužívejte žádné neutralizační roztoky, zasaženou kůži překryjte sterilním obvazem a zajistěte lékařské ošetření, obal s etiketou, popř. bezpečnostní list ukažte lékaři.

První pomoc při poleptání očí: Proveďte okamžitě výplach velkým množstvím vody při otevřeném víčku po dobu nejméně 15 minut, nepoužívejte žádné neutralizační roztoky, zajistěte lékařské ošetření, obal s etiketou, popř. bezpečnostní list ukažte lékaři.

9.2.1 Otravy chemickými látkami

9.2.1.1 Obecné zásady první pomoci

Při poskytování první pomoci je nutné zajistit především bezpečnost zachraňujícího i zachraňovaného! V každém případě se vyvarujeme chaotického jednání. Postižený by měl mít duševní i tělesný klid. Při poskytování první pomoci nesmí postižený prochladnout.

Rychlá orientace:

Vždy je nutné situaci posoudit s ohledem na vlastní bezpečnost a bezpečnost postiženého. Do zamořeného prostoru vstoupíme pouze tehdy, budeme-li mít odpovídající ochranu (izolační dýchací přístroj, masku s příslušným filtrem, jistění dalším pracovníkem apod.)

POZOR! Vždy, když se jedná o špatně větrané prostory, je třeba počítat s možností, že prostor je zamořený!

- Při manipulaci s potřísněným oděvem nebo jinými předměty je nutno se chránit odpovídajícími osobními ochrannými pracovními prostředky včetně rukavic.
- První pomoc by neměla být prováděna na místě, kde k nehodě došlo, pokud je nebezpečí kontaminace záchránce

Při stavech ohrožujících život nejdříve provádějte resuscitaci postiženého a zajistěte lékařskou pomoc.

zástava dechu	- okamžitě provádějte umělé dýchání
zástava srdce	- okamžitě provádějte nepřímou masáž srdce
bezvědomí	- uložte postiženého do stabilizované polohy na boku

Vybavení:

Pro účinnou první pomoc musí být na místě potřebné prostředky a pomůcky:

- dostatek vody (pokud není zdroj vody, pak pohotovostní zásoba asi 10 litrů na osobu),
- přikrývky nebo jiné textilní materiály, umožňující ochranu postiženého před prochladnutím a úpravu polohy postiženého, rezervní oblečení včetně obuvi
- lékárnička (obsah se řídí druhem nebezpečných látek, které se vyskytují na pracovišti), její obsah je třeba obměňovat před uplynutím expiračních dob léčivých přípravků a dalších materiálů

V případě nejistoty o správném postupu využijte možnost telefonického kontaktu na Toxikologické informační středisko, Na Bojišti 1, 120 00 Praha 2: tel. 224 919 293, 224 915 402, sdělte údaje o látkách nebo složení přípravku z originálního obalu nebo z bezpečnostního listu látky nebo přípravku.

Při nutnosti lékařského vyšetření vždy vezměte s sebou originální obal s etiketou, popřípadě bezpečnostní list dané látky nebo přípravku!

9.2.1.2 První pomoc při zasažení žíravinami a dalšími látkami, vyvolávajícími otok plic

Při stavech ohrožujících život nejdříve provádějte resuscitaci postiženého a zajistěte lékařskou pomoc.

- zástava dechu - okamžitě provádějte umělé dýchání
- zástava srdce - okamžitě provádějte nepřímou masáž srdce

- bezvědomí - uložte postiženého do stabilizované polohy na boku

Při nadýchání (platí pro látky, které vyvolávají edém plic)

- rychle a s ohledem na vlastní bezpečnost dopravte postiženého na čerstvý vzduch, nenechte ho chodit!
- podle situace lze doporučit výplach ústní dutiny, případně nosu vodou
- převlékněte postiženého v případě, že je látkou zasažen oděv
- zajistěte postiženého proti prochlazení
- podle situace volejte záchrannou službu
- nebo zajistěte lékařské ošetření vzhledem k nutnosti dalšího sledování po dobu nejméně 24 hodin.

Při zasažení očí (platí pro žíraviny)

- ihned vyplachujte oči proudem tekoucí vody, rozevřete oční víčka (třeba i násilím); pokud má postižený kontaktní čočky, neprodleně je vyjměte. V žádném případě neprovádějte neutralizaci!
- výplach provádějte 10-30 minut od vnitřního koutku k zevnímu, aby nebylo zasaženo druhé oko.
- podle situace volejte záchrannou službu
- nebo zajistěte co nejrychleji lékařské, pokud možno odborné ošetření.
- k vyšetření musí být odeslán každý i v případě malého zasažení.

Při styku s kůží (platí pro žíraviny)

- ihned svezte potřísněné šatstvo; před mytím nebo v jeho průběhu sundejte prstýnky, hodinky, náramky, jsou-li v místech zasažení kůže
- zasažená místa oplachujte proudem pokud možno vlažné vody po dobu 10-30 minut; nepoužívejte kartáč, mýdlo ani neutralizaci
- Poznámka: Při zasažení látkami s leptavými účinky nepoužíváme neutralizační roztoky. Pouze u určitých látek lze použít inaktivační roztoky (například olej u lithia, sodíku, draslíku; manganistan draselný u bílého fosforu; polyetylénglykol u fenolu a krezolu; kalcium glukonát u kyseliny fluorovodíkové a šťavelové) nebo dekontaminační prášek (u yperitu).
- poleptané části kůže překryjte sterilním obvazem, na kůži nepoužívejte masti ani jiná léčiva
- poškozeného přikryjte, aby neprochladl
- podle situace volejte záchrannou službu
- nebo zajistěte lékařské ošetření

Při požití

- **NEVYVOLÁVEJTE ZVRACENÍ** - hrozí nebezpečí dalšího poškození zažívacího traktu!!! Hrozí perforace jícnu i žaludku!
- **OKAMŽITĚ VYPLÁCHNĚTE ÚSTNÍ DUTINU VODOU A DEJTE VYPÍT 2-5 dl chladné vody** ke zmírnění tepelného účinku žíraviny

Vzhledem k téměř okamžitému účinku na sliznici je vhodnější rychle podat vodu z vodovodu a nezdržovat se sháněním vychlazených tekutin – s každou minutou prodlevy se stav sliznice nenapravitelně poškozuje! Nejsou vhodné sodovky ani minerálky, z nichž se může uvolňovat plynný oxid uhličitý. Větší množství požitá tekutiny není vhodné, mohlo by vyvolat zvracení a případně vdechnutí žíraviny do plic).

- k pití se postižený nesmí nutit, zejména má-li již bolesti v ústech nebo v krku. V tom případě nechte postiženého pouze vypláchnout ústní dutinu vodou.
- **NEPODÁVEJTE AKTIVNÍ UHLÍ!** (začerněním způsobí obtížnější vyšetření stavu sliznice zažívacího traktu a u kyselin a louhů nemá příznivý účinek).
- nepodávejte žádné jídlo
- nepodávejte nic ústy, pokud je postižený v bezvědomí, nebo má-li křeče
- podle situace volejte záchrannou službu
- nebo zajistěte co nejrychleji lékařské ošetření

9.2.1.3 První pomoc při zasažení látkami, které při požití mohou poškodit plíce (benzín, nafta, petrolej, terpentýn, směsová ředidla s podílem benzínu, apod.)

Tyto látky a přípravky s obsahem alifatických, alicyklických a aromatických uhlovodíků, které mají nízkou viskozitu a nízké povrchové napětí a jsou zpravidla označeny větou R 65: Zdraví škodlivý: při požití může vyvolat poškození plic.

Při stavech ohrožujících život nejdříve provádějte resuscitaci postiženého a zajistěte lékařskou pomoc.

zástava dechu - okamžitě provádějte umělé dýchání

zástava srdce - okamžitě provádějte nepřímou masáž srdce

bezvědomí - uložte postiženého do stabilizované polohy na boku

Při nadýchání

- okamžitě přerušte expozici, dopravte postiženého na čerstvý vzduch (sundejte kontaminovaný oděv)
- zajistěte postiženého proti prochladnutí
- zajistěte lékařské ošetření vzhledem k časté nutnosti dalšího sledování po dobu nejméně 24 hodin

Při styku s kůží

- odložte potřísněný oděv
- omyjte postižené místo velkým množstvím pokud možno vlažné vody
- pokud nedošlo k poranění pokožky, je vhodné použít mýdlo, mýdlový roztok nebo šampon
- zajistěte lékařské ošetření

Při zasažení očí

- ihned vyplachujte oči proudem tekoucí vody, rozevřete oční víčka (třeba i násilím); pokud má postižený kontaktní čočky, neprodleně je vyjměte.
- výplach provádějte nejméně 10 minut
- zajistěte lékařské, pokud možno odborné ošetření.

3.4. Při požití

- NEVYVOLÁVEJTE ZVRACENÍ!
- Pokud postižený zvrací, dbejte aby nevdechl zvratky (protože při vdechnutí těchto kapalin do dýchacích cest i v nepatrném množství je nebezpečí poškození plic)
- zajistěte lékařské ošetření vzhledem k časté nutnosti dalšího sledování po dobu nejméně 24 hodin.; originální obal s etiketou, popřípadě bezpečnostní list dané látky vezměte s sebou.

9.2.1.4 První pomoc při zasažení látkami, klasifikovanými jako toxické a vysoce toxické

Při stavech ohrožujících život nejdříve provádějte resuscitaci postiženého a zajistěte lékařskou pomoc.

zástava dechu - okamžitě provádějte umělé dýchání

zástava srdce - okamžitě provádějte nepřímou masáž srdce

bezvědomí - uložte postiženého do stabilizované polohy na boku

Při nadýchání

- okamžitě přerušte expozici, dopravte postiženého na čerstvý vzduch (pozor na kontaminovaný oděv)
- po expozici kyanovodíku dejte inhalovat obsah 1-2 ampulek Nitramylu (amylum nitrosum)
- zajistěte postiženého proti prochladnutí
- podle situace volejte záchrannou službu
- a zajistěte vždy lékařské ošetření

Při styku s kůží

- odložte potřísněný oděv
- omyjte postižené místo velkým množstvím pokud možno vlažné vody
- pokud nedošlo k poranění pokožky, je vhodné použít i použít mýdlo, mýdlový roztok nebo šampon
- podle situace volejte záchrannou službu
- a zajistěte vždy lékařské ošetření

Při zasažení očí

- ihned vyplachujte oči proudem tekoucí vody, rozevřete oční víčka (třeba i násilím); pokud má postižený kontaktní čočky, neprodleně je vyjměte.
- výplach provádějte nejméně 10 minut
- volejte záchrannou službu

Při požití

- **PO POŽITÍ VŠECH VYSOCE TOXICKÝCH, NĚKTERÝCH TOXICKÝCH A VYBRANÝCH DALŠÍCH NEBEZPEČNÝCH LÁTEK**, u nichž již požití méně než jednoho gramu nebo jednoho doušku o 30 ml představuje ohrožení života) **VYVOLEJTE ZVRACENÍ** (zejména u kyanidů, některých anorganických solí kovů, paraquatu, diquatu, metylalkoholu, etylénglykolu, některých organických rozpouštědel - benzenu, tetrachlórmetanu, chloroformu, sirouhlíku, a dalších látek).

Vyvolání zvracení: Zvracení vyvolávejte jen u osoby při vědomí do 1 hodiny po požití. Dejte vypít asi 1-2 dl nejlépe vlažné vody se lžičkou tekutého mýdla a práškovým nebo rozdrceným aktivním uhlím, odpovídajícím asi 5 tabletám. Větší množství vody není vhodné, protože v případě, že ke zvracení nedojde, usnadní voda rozpouštění a vstřebání látky rozpustné ve vodě, v horším případě způsobí posun toxické látky dále do zažívacího traktu.

- Nejste-li si jisti, zda vyvolávat zvracení, kontaktujte Toxikologické informační středisko a sdělte údaje o látkách nebo složení přípravku z originálního obalu nebo z bezpečnostního listu látky nebo přípravku.
- **PO POŽITÍ TOXICKÝCH NEBO VYSOCE TOXICKÝCH LÁTEK DO 5 MINUT PODEJTE 10-20 ROZDRCENÝCH TABLET AKTIVNÍHO UHLÍ ROZMÍCHANÝCH VE VODĚ** – nezávisle na tom, zda se zvracení podařilo vyvolat
- v případě požití kyanidů dejte inhalovat obsah 1-2 ampulek Nitramylu (amylum nitrosum)
- volejte záchrannou službu

9.2.1.5 První pomoc při zasažení látkami, klasifikovanými jako zdraví škodlivé

Při nadýchání

- okamžitě přerušte expozici, dopravte postiženého na čerstvý vzduch
- zajistěte postiženého proti prochladnutí
- zajistěte lékařské ošetření, zejména přetrvává-li kašel, dušnost nebo jiné příznaky

Při styku s kůží

- odložte potřísněný oděv
- omyjte postižené místo velkým množstvím pokud možno vlažné vody
- pokud nedošlo k poranění pokožky, je možné použít mýdlo, mýdlový roztok nebo šampon
- zajistěte lékařské ošetření, zejména přetrvává-li podráždění kůže

Při zasažení očí

- ihned vyplachujte oči proudem tekoucí vody, rozevřete oční víčka (třeba i násilím); pokud má postižený kontaktní čočky, neprodleně je vyjměte.
- výplach provádějte nejméně 10 minut
- zajistěte lékařské, pokud možno odborné ošetření.

Při požití

- **NEVYVOLÁVEJTE ZVRACENÍ** - i samotné vyvolávání zvracení může způsobit komplikace (vdechnutí látky do dýchacích cest a plic, mechanické poškození sliznice hltanu, může v tomto případě představovat vyšší ohrožení, než požitá látka)
- pokud možno podejte medicínální uhlí v množství 5 rozdrcených tablet
- zajistěte lékařské ošetření

9.2.1.6 První pomoc při zasažení látkami, klasifikovanými jako dráždivé

Při nadýchání

- okamžitě přerušte expozici, dopravte postiženého na čerstvý vzduch
- zajistěte postiženého proti prochladnutí
- zajistěte lékařské ošetření, přetrvává-li podráždění, dušnost nebo jiné příznaky

Při styku s kůží

- odložte potřísněný oděv
- omyjte postižené místo velkým množstvím pokud možno vlažné vody
- pokud nedošlo k poranění pokožky, je možné použít mýdlo, mýdlový roztok nebo šampon
- zajistěte lékařské ošetření, přetrvává-li podráždění kůže

Poznámka: V případě, že přípravek ulpí na kůži a nelze jej odstranit vodou s mycími prostředky nebo jedlým olejem (například vteřinové lepidlo), nepoužívejte k odstranění násilí a ponechte odbornému ošetření.

Při zasažení očí

- ihned vyplachujte oči proudem tekoucí vody, rozevřete oční víčka (třeba i násilím); pokud má postižený kontaktní čočky, neprodleně je vyjměte.
- výplach provádějte nejméně 10 minut
- zajistěte lékařské, pokud možno odborné ošetření.

Poznámka: V případě, že přípravek ulpí na kůži víček a nelze jej odstranit vodou, nepoužívejte k odstranění násilí a ponechte odbornému ošetření.

Při požití

- NEVYVOLÁVEJTE ZVRACENÍ - i samotné vyvolávání zvracení může způsobit komplikace (vdechnutí látky do dýchacích cest a plic, například u saponátů a dalších látek, vytvářejících pěnu nebo mechanické poškození sliznice hltanu)
- pokud možno podejte aktivní uhlí v malém množství (1-2 rozdrcené tablety)
- u osoby bez příznaků telefonicky kontaktujte Toxikologické informační středisko k rozhodnutí o nutnosti lékařského ošetření, sdělte údaje o látkách nebo složení přípravku z originálního obalu nebo z bezpečnostního listu látky nebo přípravku
- u osoby, která má zdravotní obtíže, zajistěte lékařské ošetření.

9.3 OCHRANNÉ POMŮCKY

Pro pracoviště sběrného dvora lze použít následující ochranné prostředky:

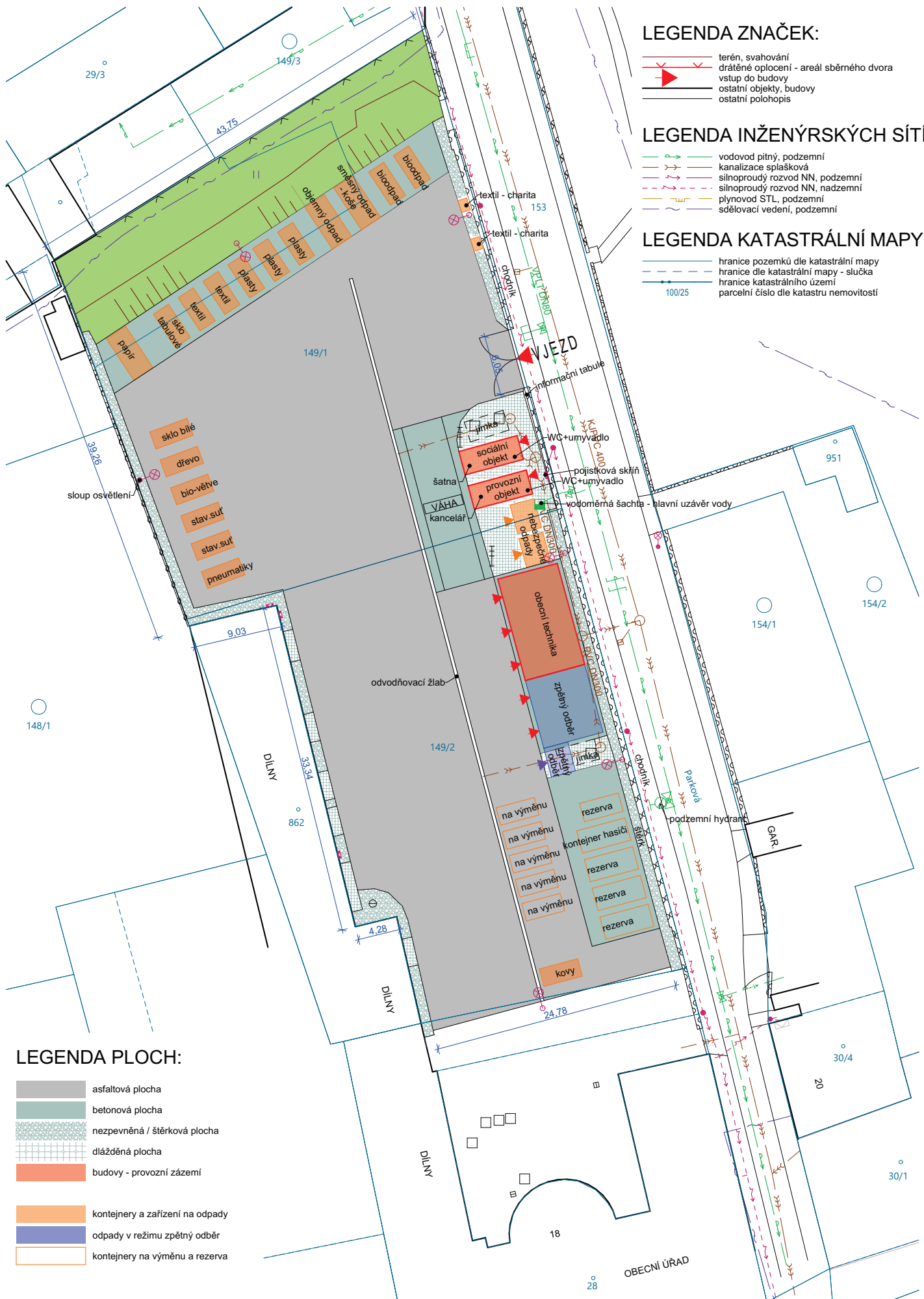
- pracovní oděv,
- pracovní rukavice,
- pevná pracovní obuv s tvrdou podrážkou,
- ochranné brýle.

10 PŘÍLOHY

č.	Název přílohy
1	Dispozice sběrného dvora

Vypracoval: Ing. Zdeněk Vendolský

DESACON Zlín, s.r.o.



LEGENDA ZNAČEK:

- terén, svahování
- drátěné oplocení - areál sběrného dvora
- vstup do budovy
- ostatní objekty, budovy
- ostatní polohopis

LEGENDA INŽENÝRSKÝCH SÍTÍ:

- vodovod pitný, podzemní
- kanalizace splašková
- silnoproudý rozvod NN, podzemní
- silnoproudý rozvod NN, nadzemní
- plynovod STL, podzemní
- sdělovací vedení, podzemní

LEGENDA KATASTRÁLNÍ MAPY:

- hranice pozemků dle katastrální mapy
- hranice dle katastrální mapy - slučka
- hranice katastrálního území
- parcelní číslo dle katastru nemovitostí

LEGENDA PLOCH:

- asfaltová plocha
- betonová plocha
- nezpevněná / štěrková plocha
- dlažďená plocha
- budovy - provozní zázemí
- kontejnery a zařízení na odpady
- odpady v režimu zpětný odběr
- kontejnery na výměnu a rezerva

SBĚRNÝ DVŮR KVASICE